



# Caerdydd a Bro Morgannwg Bwrdd Diogelu Rhanbarthol

## Protocol Partneriaeth ar gyfer yr Ymateb ar unwaith i Ddigwyddiadau Critigol sy'n Cynnwys Plant a Phobl Ifanc

<b>Bwrdd Diogelu Rhanbarthol Caerdydd a'r Fro</b>	Dyddiad Cadarnhau: Ebrill 2021	Statws: Terfynol
Awdur: Is-grwp Polisiâu, Gweithdrefnau a Phrotocolau	Fersiwn Flaenorol: Dd/B	Dyddiad Adolygu:

## Cyflwyniad

Nod y protocol hwn yw rhoi cymorth i reoli canlyniadau digwyddiadau critigol er mwyn sicrhau bod y rhai yr effeithir arnynt, gan gynnwys ffrindiau, teulu, gweithwyr proffesiynol a'r gymuned ehangach, yn cael eu cefnogi'n effeithiol.

Mae'r protocol hwn yn ategu ei gilydd ac yn cefnogi gweithdrefnau a phrotocolau eraill fel Gweithdrefnau Diogelu Cymru (2019), Ymateb Gweithdrefnol i Farwolaethau Annisgwyl mewn Plentynod (PRUDIC), a Phrosesau Cynllunio At Argyfwng y dylid eu defnyddio yn y lle cyntaf.

Gyda diolch i Fwrdd Diogelu Gwent

## Diffiniad o Ddigwyddiadau Critigol

Diffinnir digwyddiad critigol (at ddibenion y protocol hwn) fel digwyddiad, neu gyfres o ddigwyddiadau:

- sy'n sydyn ac yn annisgwyl; **ac**
- a arweiniodd at (neu a allai fod wedi achosi) marwolaeth neu niwed difrifol; **a**
- gan effeithio ar unigolion a / neu'r gymuned ehangach; **a**
- lle mae ymateb effeithiol yn gofyn am gydgyssylltu amlasiantaethol i reoli bygythiad, risg a niwed.

## Meini Prawf ac Amserlenni

Dylid cynnull Grŵp Ymateb ar unwaith (IRG) ar gyfer pob hunanladdiad (tybiedig neu ymddangosiadol) plant a phobl ifanc o dan 18 oed. Ar gyfer digwyddiadau critigol eraill, dylid ystyried y meini prawf canlynol cyn cynnull IRG:

- A yw'r digwyddiad yn bodloni'r diffiniad uchod o ddigwyddiadau critigol?
- A oes prosesau / polisiâu eraill y dylid eu gweithredu'n gyntaf (ee PRUDIC, ac ati)?

Mae grŵp sefydlog (Atodiad 2) y gall unrhyw aelod ohono ofyn am gael ei gynnull gan IRG. Rhaid i Gadeirydd IRG (Uwch-arolygydd yr Heddlu) sy'n gyfrifol am wneud y penderfyniad terfynol ynghylch gweithredu'r protocol drafod hyn a chytuno arno. Dylid ystyried pa brosesau rheoli eraill a allai fod eisoes wedi'u rhoi ar waith neu a fydd yn cael eu gweithredu ar yr un pryd o ganlyniad i'r digwyddiad critigol hwn. (Atodiad 4) Cydnabyddir bod angen rhyngweithio rhwng y broses IRG a fforymau amlasiantaethol eraill.

Dylid cynnull yr IRG cyn gynted ag y bo'n ymarferol bosibl ond heb fod yn hwyrach na dau ddiwrnod gwaith ar ôl y digwyddiad critigol.

## Y Broses i Reoli Digwyddiadau Critigol

### ***Hysbysu am Ddigwyddiadau a Chadarnhau Ffeithiau***

- Rhaid i'r sefydliad sy'n derbyn hysbysiad o'r digwyddiad ymdrechu i egluro ffeithiau'r sefyllfa cyn belled ag y bo modd ac ystyried y meini prawf ar gyfer cynnull IRG cyn trafod a chadarnhau hyn gyda Chadeirydd IRG.

### ***Ymgynghori â pholisïau sefydliadol a mecanweithiau adrodd a gweithredu arnynt yn unol â hynny***

- Dylid ymgynghori â pholisïau a chanllawiau sefydliadol a chymryd y camau priodol. Gall hyn gynnwys, er enghraifft, dulliau adrodd, coladu dogfennau, rhannu gwybodaeth ac ati.
- Dylid gwneud atgyfeiriadau priodol o dan Weithdrefnau Diogelu Cymru.

### ***Cynnull y Grŵp Ymateb ar unwaith***

- Bydd Uned Diogelu'r Cyhoedd yr Heddlu (PPU) yn hysbysu Bwrdd Diogelu Rhanbarthol Caerdydd a'r Fro am y digwyddiad critigol ac yn cadarnhau'r angen i gynnull IRG.
- Bydd IRG yn cael ei gynnull i gynnwys aelodau'r grŵp sefydlog a phersonél allweddol eraill y mae aelodau'n nodi bod angen iddynt fod yn bresennol.
- Rhaid cytuno ar unrhyw friffiau cyn yr IRG gyda'r Cadeirydd.

### ***Nodi'r rhai sydd agosaf at y person, pobl eraill a allai fod mewn perygl a'r rhai sy'n gysylltiedig â'r digwyddiad uniongyrchol***

- Dylai asiantaethau unigol nodi'r rhai sydd agosaf at yr unigolyn a all gynnwys, er enghraifft, teulu, ffrindiau, partneriaid, cydweithwyr, aelodau clwb, timau, staff ac ati.
- Dylai asiantaethau unigol hefyd nodi pobl eraill y gallai'r digwyddiad hwn fod yn sbardun iddynt, gan gynyddu lefel eu risg o bosibl.
- I'r bobl hynny nad ydynt yn hysbys i wasanaethau, mae angen ystyried rhoi cymorth i'r gymuned ehangach, yn enwedig i'r grwpiau hynny y nodwyd eu bod mewn mwy o berygl.

### ***Cyfarfod Grŵp Ymateb ar unwaith***

- Bydd y Cadeirydd IRG yn amlinellu diben a chynnwys y cyfarfod (datganiad wedi'i gynnwys gyda'r agenda yn Atodiad 3).
- Bydd yr Uwch Swyddog Ymchwilio (USY) yn darparu gwybodaeth sy'n ymwneud â'r digwyddiad critigol.
- Bydd pob asiantaeth sy'n bresennol yn rhannu gwybodaeth sy'n ymwneud â'r person, ei deulu, ei ffrindiau ac eraill (gan gynnwys, er enghraifft, tystion i'r digwyddiad) a allai fod angen cymorth yn dilyn y digwyddiad critigol.

- Nodi dyddiadau neu ddigwyddiadau arwyddocaol.
- Dylid nodi lefel y risg ar gyfer pob unigolyn a drafodir.
- Dylid penderfynu ar y cymorth sydd ei angen ar gyfer y rhai a nodwyd a chytuno arnynt gan gynnwys cadarnhad o'r person(au) sy'n gyfrifol ac amserlenni.
- Mae angen i ofal plant a phobl ifanc sydd eisoes yn destun Cynlluniau Gofal a Chymorth, Cynlluniau Cymorth Gofal ac Amddiffyn neu o fewn y System Derbyn Gofal gael ei drosglwyddo'n ffurfiol i'w gweithiwr allweddol er mwyn sicrhau bod eu hanghenion unigol yn cael eu diwallu.
- Bydd y Gwasanaethau i Blant yn gweithio gyda Swyddog Cyswllt Teulu'r Heddlu (PFLO) i sefydlu cyswllt â'r teulu lle bo hynny'n briodol.
- Bydd cytundeb yn cael ei wneud ynghylch gwybodaeth i'w rhannu mewn sesiynau briffio gyda staff, unigolion a'r gymuned ehangach.
- Dylai pob asiantaeth ystyried sut y gallant gyfrannu cymorth a chefnogaeth i ddiwallu'r anghenion a nodwyd naill ai eu hunain neu drwy alluogi asiantaethau eraill i wneud hynny.
- Bydd angen i sefydliadau hefyd ystyried sut y gallant ddiogelu gwasanaethau rheng flaen fel bod gwasanaethau'n cael eu cynnal tra'n rhoi cymorth mewn ymateb i angen a nodwyd yn lleol yn dilyn digwyddiad.
- Dylai desgiau cymorth dros y ffôn a rhai tebyg fod yn ymwybodol o wasanaethau perthnasol y gallant gyfeirio unrhyw ymholiadau atynt.
- Dyddiad ac amser y cyfarfod nesaf i'w gytuno.
- Ar ôl pob cyfarfod, dylid cymryd camau fel y cytunwyd yn yr IRG.
- Yng nghyfarfod terfynol IRG bydd strategaeth ymadael yn cael ei datblygu i fynd i'r afael â gofal i deulu, ffrindiau a staff lle bo hynny'n briodol, i'w rheoli gan wasanaethau priif ffrwd.
- Ar ôl y cyfarfod IRG terfynol, dylid hysbysu'r Cadeirydd am unrhyw gamau gweithredu sy'n weddill i'w llofnodi.

### **Briffio staff**

- Bydd y IRG yn cytuno ar y penderfyniad ynghylch pwy fydd yn briffio staff a chynnwys y briff.
- Mae angen briffio'r holl staff gan gynnwys staff cymorth, gweinyddu, trafndiaeth, gwirfoddolwyr ac ati gan y gallai effeithio arnynt hefyd.
- Bydd staff yn cael gwybod am y digwyddiad, gan roi gwybodaeth ffeithiol iddynt fel y cytunwyd gan yr IRG.
- Rhoddir amlinelliad o'r camau i'w cymryd a chan bwy, gan gynnwys esboniad o'r cymorth sydd ar gael.
- Rhoddir gwybodaeth am gefnogi unigolion gan gynnwys gwybodaeth ymarferol am beth i'w ddweud, pa arwyddion o risg i gadw llygad amdanynt a allai awgrymu'r angen am gymorth ychwanegol, ac ati.

### **Briffio pobl ifanc**

- Mae'r adran hon yn ymwneud yn benodol â digwyddiadau sy'n ymwneud â phobl ifanc o dan 18 oed.
- Bydd yr IRG yn cytuno ar y penderfyniad ynghylch pwy fydd yn briffio pobl ifanc a chynnwys y briff.
- Bydd systemau cymorth ffurfiol yn cael eu rhoi ar waith cyn eu briffio.
- Bydd pobl ifanc yn cael gwybod am y digwyddiad, gan roi gwybodaeth ffeithiol iddynt fel y cytunwyd gan yr IRG.
- Rhoddir gwybodaeth am y cymorth sydd ar gael fel rhan o'r briff.
- Rhaid i asiantaethau ystyried materion / gwahaniaethau diwylliannol a chrefyddol a digwyddiadau arwyddocaol / penodol a dylent ystyried goblygiadau bai posibl.
- Dylid rhoi gwybodaeth i bobl ifanc cyn gynted â phosibl (er enghraifft, nid ar ddiwedd y diwrnod ysgol).
- Dylai staff fonitro adweithiau cychwynnol ymhlith pobl ifanc a rhoi cymorth priodol, gan roi cyfle iddynt drafod teimladau, ac ati os ydynt yn dymuno gwneud hynny.
- Mae angen i asiantaethau ystyried hysbysu'r bobl sydd agosaf at y rhai sy'n gysylltiedig â'r digwyddiad cyn dweud wrth eraill er mwyn lleihau'r effaith a sicrhau'r gallu i roi cymorth.
- Dylai staff fod yn ymwybodol bod galar yn effeithio ar wahanol bobl mewn gwahanol ffyrdd ac felly efallai nad y rhai sydd agosaf at y person ifanc yw'r rhai mwyaf gofidus o reidrwydd. (Mae gwybodaeth am adweithiau galar wedi'i chynnwys yn Atodiad 5.)

### **Briff i rieni / gofalwyr**

- Mae'r adran hon yn ymwneud yn benodol â digwyddiadau sy'n ymwneud â phobl ifanc o dan 18 oed.
- Mewn rhai amgylchiadau, efallai y bydd angen briffio rhieni / gofalwyr am y sefyllfa a'r cymorth sydd ar gael i'w plentyn/plant, er enghraifft ar gyfer digwyddiadau sy'n effeithio ar gymuned ysgol.
- Bydd y IRG yn cytuno ar y penderfyniad ynghylch briffio rhieni / gofalwyr a chynnwys y briff.
- Bydd rhieni / gofalwyr yn cael gwybodaeth ffeithiol fel y cytunwyd gan yr IRG ynghyd ag amlinelliad o'r cymorth sy'n cael ei roi.
- Bydd gwybodaeth gyswllt yn cael ei chynnwys os ydynt am siarad â rhywun eu hunain neu i gael cymorth i'w plentyn/plant.
- Bydd gwybodaeth gyswllt hefyd ar gael gan ddefnyddio cyfryngau amgen fel gwefannau a datganiadau i'r wasg.

## **Dadfrifio Staff**

- Bydd angen i asiantaethau unigol drafod staff er mwyn adolygu eu hymateb i'r digwyddiad critigol ac egluro'r gwersi a ddysgwyd a chymryd camau pellach.
- Mae angen i wasanaethau unigol fod yn ymwybodol o fewnbwn eu staff a sut maent yn teimlo am roi'r cymorth hwnnw, gan sicrhau bod staff yn gallu cael gafael ar gymorth drostynt eu hunain.

## **Casglu gwybodaeth ar gyfer Adolygiadau Ymarfer**

- Mae angen Adolygiadau Ymarfer Plant pan fo plentyn / person ifanc o dan 18 oed wedi marw neu wedi dioddef nam difrifol i'w iechyd, ac amheuir camdriniaeth neu esgeulustod.
- Mae angen Adolygiadau Ymarfer Oedolion pan fo person wedi marw neu wedi dioddef nam difrifol ar iechyd, ac amheuir camdriniaeth neu esgeulustod.
- Asiantaethau sy'n gyfrifol am goladu unrhyw wybodaeth sydd ganddynt mewn perthynas â'r person a ddefnyddir mewn Adolygiad Ymarfer.
- Bydd angen cwblhau Ffurflen A ar gyfer Adolygiad Cymru Gyfan o Farwolaethau Plant yng nghyfarfod cychwynnol y Grŵp Annibynnol (os nad yw'r Uned Busnes Diogelu Rhanbarthol eisoes wedi cytuno arno eisoes ar gyfer holl farwolaethau plentyn / person ifanc o dan 18 oed.
- Dylai asiantaethau gadw cofnodion cywir er mwyn casglu gwybodaeth berthnasol i hwyluso adolygu os oes angen.

## **Rheoli Clwstwr o Hunanladdiadau**

- Bydd yr IRG yn cytuno ar nodi clwstwr o hunanladdiadau.
- Bydd y broses adnabod yn seiliedig ar nifer, amserlen ac agosrwydd (yn ddaearyddol ac yn gymdeithasol) y digwyddiadau sy'n digwydd yn lleol.
- Bydd angen ystyried hunanladdiadau sy'n digwydd mewn ardaloedd cyfagos a'r posibilrwydd y bydd un achos yn lleol yn rhan o glwstwr mewn ardal ffiniol neu i'r gwrthwyneb.
- Ar ôl nodi clwstwr o hunanladdiadau, bydd yr IRG yn cyfarfod yn amlach, gydag amllder i'w sefydlu gan yr IRG.
- Mewn rhai achosion efallai y bydd angen i'r IRG gyfarfod yn ddyddiol i fonitro'r sefyllfa a sicrhau bod gwasanaethau / gweithgareddau cymorth ac atal priodol ar waith.
- Bydd y gwaith yn canolbwyntio'n fwy dwys ar roi cymorth i'r rhai y nodwyd eu bod mewn perygl ac i'r gymuned ehangach yn ei chyfarwydd.
- Byddai clwstwr o hunanladdiadau yn sbarduno ymateb rhyngasiantaethol uwch sy'n ei gwneud yn ofynnol i staff lefel strategol gyfarfod yn rheolaidd yn ogystal â'r IRG.
- Bydd y grŵp strategol yn adolygu gwybodaeth a ddarperir gan yr IRG gan gynnwys cam(au) gweithredu a gymerwyd a bydd yn ystyried, er enghraifft, dyrannu

adnoddau i sicrhau bod gwasanaethau ar gael i gefnogi angen lleol ac i weithio'n rhagweithiol i atal digwyddiadau pellach.

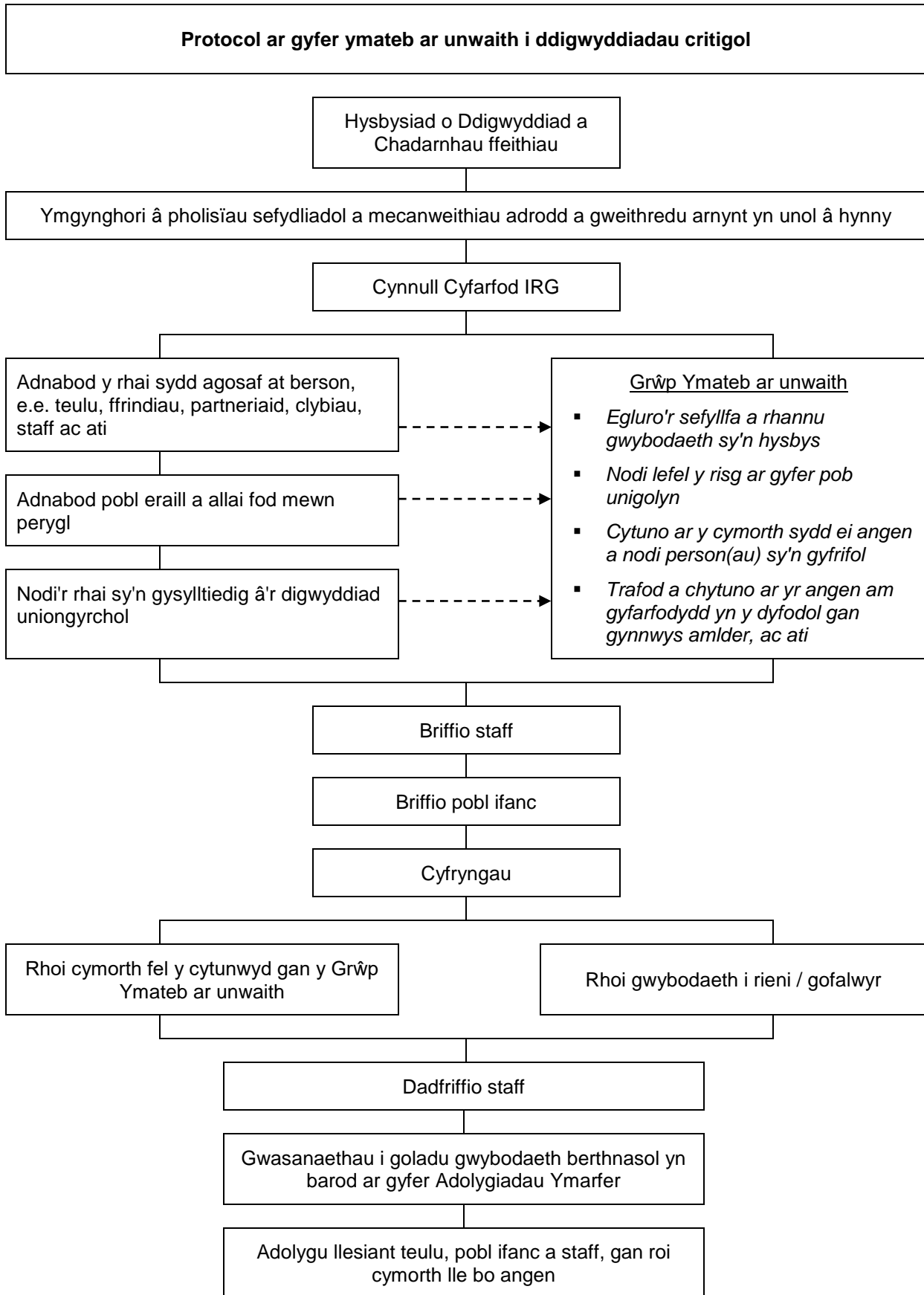
## Media

- Bydd IRG yn trafod ac yn cytuno ar faterion sy'n ymwneud â'r cyfryngau.
- Cytunir ar un pwynt cyswllt ar gyfer pob ymholiad gan y cyfryngau.
- Dylai datganiadau i'r wasg gynnwys gwybodaeth am rifau a gwefannau llinell gymorth priodol.
- Mae'n bwysig bod cyswllt â'r teulu cyn i unrhyw wybodaeth gael ei rhyddhau i'r cyfryngau fel eu bod yn ymwybodol ac yn cytuno â'r wybodaeth a roddir.
- Yn achos clwstwr o hunanladdiadau, bydd y grŵp strategol yn cytuno sut i reoli cysylltiadau â'r cyfryngau.

## Llywodraethu ac Atebolrwydd

- Bydd y Bwrdd Diogelu Rhanbarthol yn cadw holl gofnodion pob cyfarfod IRG gan gynnwys storio pob cofnod. Bydd y Cadeirydd yn datgelu cynnwys y cofnodion.
- Dylai aelodau sefydlog yr IRG gyfarfod yn rheolaidd i nodi'r gwersi a ddysgwyd ac i ystyried yr angen i newid / ychwanegu at y Protocol Ymateb ar unwaith.
- Dylid bwydo'r gwersi a ddysgwyd i Is-grŵp Sicrhau Ansawdd y Bwrdd Diogelu Rhanbarthol.
- Gellir bwydo gwybodaeth sy'n ymwneud â marwolaethau sy'n gysylltiedig â chyffuriau hefyd i gyfarfodydd fel rhan o'r Protocol Marwolaethau sy'n Gysylltiedig â Chyffuriau.
- Efallai y bydd angen ailymgynnull IRG ar ddyddiadau yn y dyfodol sy'n cyd-daro â digwyddiadau arwyddocaol, e.e. pen-blwydd y digwyddiad, ac ati.

## Atodiad 1





## Atodiad 2 - Manylion cyswllt

Dylai asiantaethau sy'n cael eu hysbysu am ddiwyddiadau critigol, yn y lle cyntaf, gysylltu â'r canlynol:

	Enw	Rhif Ffôn	Cyfeiriad e-bost
Yr Heddlu			
Bwrdd Iechyd (Tîm Diogelu)			
Gwasanaethau Plant (Tîm Diogelu)			
Uned Fusnes Bwrdd Diogelu Rhanbarthol Cadeirydd			

Mae'r canlynol yn rhestr o asiantaethau a fydd yn ffurfio'r grŵp sefydlog y mae angen ei gynnwys yn y Grŵp Ymateb ar unwaith.

	Enw	Rhif Ffôn	Cyfeiriad e-bost
heddlu - Cadeirydd (Uwch- arolygydd) Swyddog Ymchwilio Ditectif Arolygydd (PPU)			
Pennaeth Diogelu (Bwrdd Iechyd)			
Cydlynnydd Busnes y Bwrdd Diogelu			
Pennaeth Gwasanaeth Plant (Caerdydd) Pennaeth Gwasanaethau Plant (Bro Morgannwg)			
Pennaeth Gwasanaeth Oedolion (Caerdydd) Pennaeth Gwasanaethau Oedolion (Bro Morgannwg)			
Rheolwr Diogelu (Caerdydd) Rheolwr Diogelu (Bro Morgannwg)			
Rheolwr Tîm Dyletswydd Brys			
Arweinydd Gwasanaeth Cwnsela Ieuencid			

Pennaeth y Gwasanaeth Ieuencid			
Gwasanaeth Seicoleg Addysg a Plant			
Arweinydd rhanbarthol CAMHS			
Gwasanaethau Iechyd Meddwl Oedolion			
Ymddiriedolaeth GIG Gwasanaeth Ambiwlans Cymru			

## Atodiad 3 – Datganiad Agenda a Chyfrinachedd

<p style="text-align: center;"><b>Cyfarfod Grŵp Ymateb ar unwaith Agenda</b></p>
--

**Dyddiad  
Lleoliad**

1. Croeso a Chyflwyniadau
2. Diben amlinellol y cyfarfod (drosodd)
3. Uwch Swyddog Ymchwilio i roi adroddiad
4. Rhannu gwybodaeth sy'n hysbys
  - a. Ystyried cysylltiadau â digwyddiadau diweddar eraill i nodi datblygiad clwstwr posibl
  - b. Ystyried cysylltiadau â phrosesau eraill (ee Gweithdrefnau Diogelu)
5. Nodi lefel y risg ar gyfer pob unigolyn
6. Pennu'r angen am friffio, cwnsela a chymorth arall
7. Nodi a chytuno ar berson(au) sy'n gyfrifol ac amserlenni ar gyfer tasgau unigol
8. Amddiffyn gwasanaethau rheng flaen
9. Ymateb i'r cyfryngau
10. Unrhyw Fater Arall
11. Amser a lleoliad y cyfarfod nesaf

## **Diben y Cyfarfod**

Diben y cyfarfod hwn yw ystyried [*digwyddiad critigol*] ac i reoli unrhyw fygythiad, risg neu niwed i unigolion a / neu'r gymuned ehangach.

Mae cynnwys y cyfarfod hwn yn gyfrinachol ac ni ddylid ei rannu y tu allan i'r cyfarfod hwn heb ganiatâd y Cadeirydd ac mae hyn yn cynnwys unrhyw gofnodion.

Nod y cyfarfod fydd adlewyrchu y dylai pob unigolyn sy'n cael ei drafod gael ei drin yn deg, gyda pharch a heb wahaniaethu amhriodol. Mae angen i bawb sy'n bresennol rannu'r holl fanylion sydd ganddynt mewn perthynas â'r unigolion a drafodir er mwyn sicrhau ein bod yn gallu nodi lefelau risg a chytuno ar gymorth priodol i ddiwallu eu hanghenion.

Dylai pawb sy'n bresennol gofio y gellid defnyddio unrhyw beth a ddatgelir yn ystod y cyfarfod fel rhan o ymchwiliad troseddol.

Yn ystod y cyfarfod efallai y byddwch yn clywed gwybodaeth y gallai rhai pobl ei chael yn anodd neu'n ofidus ei chlywed. Fel rhan o'r gwaith hwn, rydym i gyd yn cydnabod na allwn bob amser gael pethau'n iawn ond y byddwn yn ymdrechu i gael pethau'n lleiaf anghywir.

Bydd y cyfarfod yn gwneud argymhellion i asiantaethau eu cwblhau.

## Cofnod Presenoldeb y Grŵp Ymateb ar unwaith

Achos

Dyddiad

Amser

### Datganiad Cyfrinachedd

- Mae'r cyfarfod hwn wedi'i gynnull i reoli canlyniadau digwyddiad critigol sy'n ymwneud â phlentyn / person ifanc o dan 18 oed.
- Mae cynnwys y cyfarfod hwn a'r cofnodion yn gyfrinachol ac ni ddylid eu rhannu heb ganiatâd y Cadeirydd.
- Gall y cofnodion fod yn destun ceisiadau i'w datgelu o dan Reoliadau Diogelu Data Cyffredinol (GDPR) 2018. Bydd pob cais yn cael ei ystyried yn ôl ei deilyngdod.
- Nod y cyfarfod fydd adlewyrchu y dylai pob unigolyn sy'n cael ei drafod gael ei drin yn deg, gyda pharch a heb wahaniaethu amhriodol.
- Gall y cyfarfod wneud argymhellion i asiantaethau.

**Pan fyddwch yn llofnodi'r daflen bresenoldeb rydych yn ymrwymo i'r datganiad cyfrinachedd hwn. Dylai pob asiantaeth sicrhau bod y cofnodion yn cael eu cadw mewn modd cyfrinachol a chytbwys.**

## Cadarnhaf fy ymrwymiad i'r datganiad drosodd.

Enw	Rôl / Teitl y Swydd a Manylion cyswllt ar gyfer derbyn cofnodion (Nodwch eich dewis – e-bost diogel neu gopi caled)	Llofnod

#### Atodiad 4 – Enghreifftiau o Ddigwyddiadau Critigol a'u Prosesau Rheoli

	Protocol
▪ Marwolaeth annisgwyl sydyn	PRUDIC
▪ Hunanladdiad	Protocol IRG
▪ Marwolaeth drwy gamdriniaeth / esgeulustod	Adolygiad Amddiffyn / Ymarfer Plant neu Oedolion
▪ Dynladdiad Domestig	Adolygiad Dynladdiad Domestig
▪ Plentyn neu berson ifanc sydd ar goll	Protocol Bwrdd Diogelu
▪ Ailadrodd hunan-niweidio gan achosi risg sylweddol i'w hunan ac effaith sylweddol ar asiantaethau	Protocol IRG
▪ Digwyddiad sy'n cael effaith uniongyrchol ar fwy nag un unigolyn (e.e. bron â chyflawni hunanladdiad drwy gytundeb hunanladdiad, digwyddiadau camddefnyddio sylweddau lluosog, damwain tra ar daith, ac ati)	Protocol IRG
▪ Marwolaethau lluosog (damweiniol)	Protocol IRG
▪ Digwyddiadau lluosog (ee PRUDIC a hunanladdiad)	Protocol IRG
▪ Trychinebau naturiol neu a wnaed gan ddyn	Cynllunio at Argyfwng
▪ Gweithgareddau terfysgol	Strategaeth Cynllunio at Argyfwng / Atal
▪ Salwch difrifol grŵp o blant / pobl ifanc (e.e. achosion o lid yr ymennydd)	Protocol IRG
▪ Herwgipio plentyn neu berson ifanc	Ymateb yr Heddlu
▪ Gorddos sydd bron yn angheuol ag effaith uniongyrchol ar fwy nag un unigolyn	Protocol IRG

## Atodiad 5

### Rhestr Wirio Cyfathrebu

(Uned Busnes Diogelu Rhanbarthol i sicrhau ei bod wedi'i chwblhau)

Digwyddiad critigol yn ymwneud â:	Enw:	
	Dyddiad Geni:	
	Cyfeiriad:	

Dyddiad yr IRG cychwynnol:	
Lleoliad yr IRG cychwynnol:	

Nodwch isod y gwasanaethau y cysylltwyd â hwy i ganfod gwybodaeth am y person sy'n gysylltiedig â'r digwyddiad critigol a'u gwahodd i fynychu'r cyfarfod IRG cychwynnol.

	Enw'r person a hysbyswyd	Gan bwy a phryd	Manylion Cyswllt (Ffôn / E-bost)
<b>Pennaeth Diogelu (BILI)</b>			
Iechyd Meddwl Oedolion			
CAMHS			
Tîm Nyrsio Cymunedol Plant			
Meddyg Teulu			
Ymwelydd Iechyd			
Bydwraig			
Nyrs Ysgol			
<b>Tîm Diogelu (ALI)</b>			
Tîm Dyletswydd Argyfwng			
Pennaeth Gwasanaethau Oedolion (ALI perthnasol)			
Pennaeth Gwasanaethau Plant (ALI perthnasol)			
Uned Fusnes y Bwrdd Diogelu			
Pennaeth y Gwasanaeth Ieuenctid			
Gwasanaeth Iechyd Meddwl			



	<b>Enw'r person a hysbyswyd</b>	<b>Gan bwy a phryd</b>	<b>Manylion Cyswllt (Ffôn / E-bost)</b>
Gwasanaethau Oedolion			
Gwasanaeth Cwnsela Ieuentid			
Tîm Troseddau Ieuentid			
<b>Heddlu</b>			
Uwch-arolygydd			
PPU			
Swyddog Ymchwilio			
<b>Addysg</b>			
Seicoleg Addysg			
Pennaeth			
<b>Cyfnod Prawf</b>			
Cyfnod Prawf			
<b>Arall</b>			